

「デコ活」～くらしの中のエコろがけ～

環境省では、2050年カーボンニュートラル及び2030年度削減目標の実現に向けて、国民・消費者の行動変容、ライフスタイル変革を強力に後押しするため、新しい国民運動「デコ活」を展開しています。

参考:「デコ活(脱炭素につながる新しい豊かな暮らしを創る国民運動)」(環境省) (<https://ondankataisaku.env.go.jp/dekokatsu/>)
 「デコ活」のすすめ(環境省) (https://ondankataisaku.env.go.jp/dekokatsu/common/tools/dekokatsu_leaflet/dekokatsu_leaflet_240304.pdf)を加工して作成

デコ活とは?

デコ活とは「脱炭素につながる新しい豊かな暮らしを創る国民運動」の愛称で、二酸化炭素(CO₂)を減らす(DE)脱炭素(Decarbonization)と、環境に良いエコ(Eco)を含む「デコ」と活動・生活を組み合わせた新しい言葉です。

まずはここから!

デコ活アクション

デ

電気も省エネ 断熱住宅

(電気代をおさえる断熱省エネ住宅に住む)

コ

こだわる楽しさ エコグッズ

(LED・省エネ家電などを選ぶ)

カ

感謝の心 食べ残しゼロ

(食品の食べ切り、食材の使い切り)

ツ

つながるオフィス テレワーク

(どこでもつながれば、そこが仕事場に)

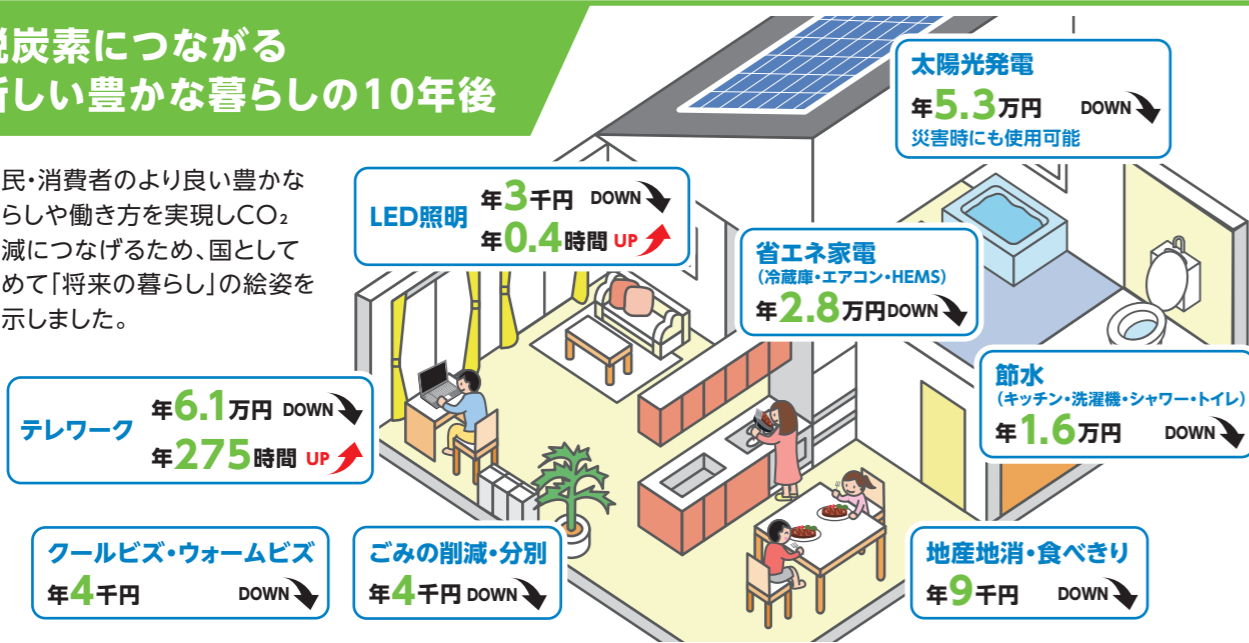
暮らしが豊かになり、脱炭素などに貢献していくものは、すべてデコ活アクションです!!

その他のデコ活アクションはこちら!!

リンク先 / デコ活アクション一覧(環境省)

脱炭素につながる新しい豊かな暮らしの10年後

国民・消費者のより良い豊かな暮らしや働き方を実現しCO₂削減につなげるため、国として初めて「将来の暮らし」の絵姿を提示しました。



ちゅーん豆知識 雑節の一つである八十八夜(はちじゅうはちや)とは、立春を第1日目とした際88日目にあたる日のことです。「夏も近づく八十八夜～」と歌われるように、5月の初めはちょうど新茶が出回る季節。この日に摘んだ茶は上等なものとなされ、初物(はつもの)のお茶を飲むと1年間無病息災で過ごすことができるといった言い伝えもあるそうです。

レンタルのニッケン

ホームページでも最新情報をお届けしています。是非ご覧ください。

レンタルのニッケン

安全ニュースのご活用についてのごお願い

弊社は皆様の安全作業に関するよりよい情報をご提供するため、安全ニュースの製作・配布に取り組んでおります。下記、ご理解いただき、ご活用いただけますようお願い致します。

- 安全ニュースの一部または全部において、個人・法人を問わず、弊社および引用先(各種団体など)の許諾を得ずに、いかなる方法においても、営利目的にて、無断で販売・複製・複製・貸付・加工・加筆および、公衆送信(インターネットやそれに類した送信)などを利用して提供することを禁じております。
- 弊社は、本紙の内容において如何なる保証も行いません。
- 本紙内容にて発生した障害および事故についても、弊社は一切責任を負いません。

レンタルのニッケン 公式 X 情報発信中!

フォロー宜しくお願ひします!

UD FONT 見やすく読みまちがえにくいユニバーサルデザインフォントを採用しています。

安全ニュースで取り上げて欲しい題材やご意見ご要望などがございましたらeメールをご活用ください **e-mail: nikken@rental.co.jp**

● レンタルのニッケン

安全ニュース

Safety news

お客様の安全作業のために。

2024年
5月号

No. 269

編集・発行 株式会社レンタルのニッケン 安全技術部/営業企画部 お問い合わせ TEL.03-6775-7811



特集 水防月間・環境月間

- 顕著な災害を起こした自然現象(水害)
- 大きな災害をもたらす「線状降水帯」とは
- 川の情報をリアルタイムで確認「川の防災情報」
- 「デコ活」～くらしの中のエコろがけ～

2024年
6月号の予告

全国安全週間

顕著な災害を起こした自然現象(水害)

※参考:「災害情報一覧」(総務省消防庁) (<https://www.fdma.go.jp/disaster/info/>)
 「災害をもたらした気象事例(平成元年～本年)」(気象庁) (https://www.data.jma.go.jp/obd/stats/data/bosai/report/index_1989.html)
 「令和元年房総半島台風(台風第15号)による対応」(国土交通省関東地方整備局) (<https://www.ktr.mlit.go.jp/bousai/index0000050.html>)
 「令和元年台風第19号による被害等」(国土交通省) (http://www.mlit.go.jp/river/shinngikai/blog/hazard_risk/dai04kai/dai04kai_sankosiryu01.pdf)
 「水害レポート2022」(国土交通省) (https://www.mlit.go.jp/river/pamphlet_jirei/pdf/suigai2022.pdf)を加工して作成



※地図は被害が大きかったと思われる地域を示しており、数値は全国の合計になります。

災害の発生時期

	7月	8月	9月	10月
令和元年9月 台風第15号			9/9~10	
令和元年10月 台風第19号			10/10~13	
令和2年7月 令和2年7月豪雨	7/3~31			
令和3年8月 前線による大雨		8/11~19		
令和4年9月 台風第14号			9/17~20	
令和4年9月 台風第15号			9/22~24	
令和5年9月 台風第13号			9/7~9	

★ ホームページにも掲載しております!是非ご覧ください。★

川の情報をリアルタイムで確認「川の防災情報」

参考:[カワナビ](国土交通省 水管理・国土保全局) (<https://www.mlit.go.jp/river/kawanavi/observe/vol8.html>) を加工して作成

ウェブで日本全国の川の情報を分かりやすく表示

PC版



<https://www.river.go.jp>

スマホ版



洪水予報をはじめ、様々な情報が手に入るウェブサイト、それが国土交通省の「川の防災情報」です。雨がどの程度降っているかがわかるレーダ雨量と、洪水予報が出ている地域が一目でわかります。

登録不要で、使える!さらに、気になる場所の「地点登録」が可能!

雨が降る前の備えにも活用

スマホの方は以下より



スマホで確認できいつでも水害に備える

現場からスマホで確認!

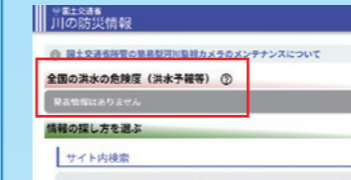


天気気が気になったら...


まずはこの3つが要チェックです!

洪水予報

トップページの「全国の洪水の危険度(洪水予報等)」を確認。

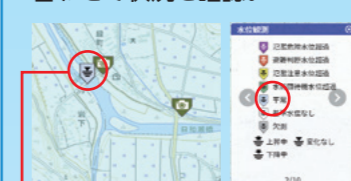


「地図から探す」からもエリアに分けて表示が可能です。




川の水位

「地図から探す」より確認したいエリアを表示。凡例と照らし合わせて状況を確認。




また、より詳しく確認したい箇所の凡例をクリックすると横断面図や時間ごとの水位変化も確認できます。



カメラ画像

川に設置されているカメラの画像にアクセスすることが可能。カメラによっては、普段の様子も表示され、比べて見ることができ状況の違いがはっきりと分かります。



平常時

洪水時

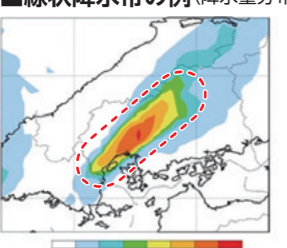
甚大な災害をもたらす「線状降水帯」とは

参考:[線状降水帯に関する各種情報](国土交通省 気象庁) (https://www.jma.go.jp/jma/kishou/now/bosai/kishojoho_senjokousuitai.html) を加工して作成

次々と発生する発達した雨雲が列をなした積乱雲群によって、数時間にわたってほぼ同じ場所を通過・停滞することで作り出される、線状に伸びる強い降水をとまなう雨域を線状降水帯といいます。毎年のように線状降水帯による顕著な大雨が発生し、数多くの甚大な災害が生じています。

発生メカニズム

■線状降水帯の例(降水量分布)

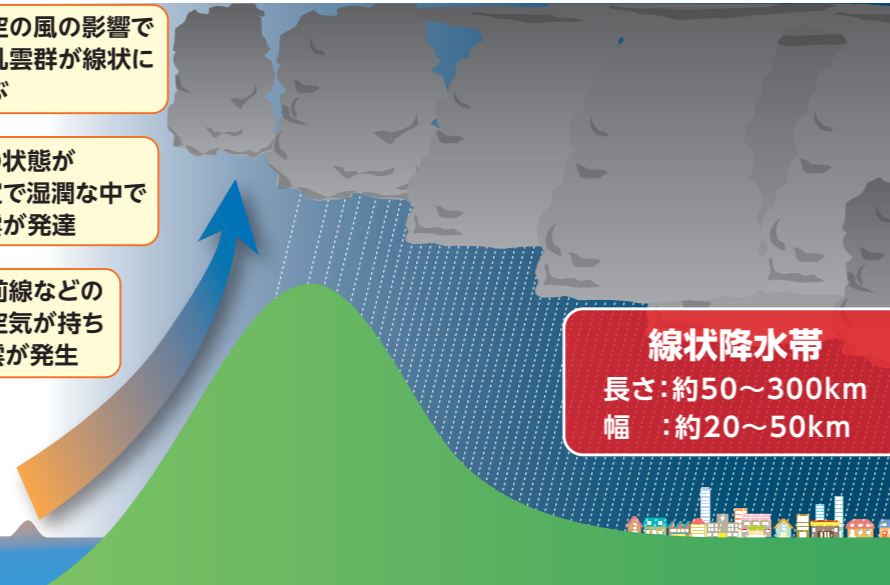


- ①大量の暖かく湿った空気の流入が持続
- ②地形や前線などの影響で空気が持ち上がり雲が発生
- ③大気の状態が不安定で湿潤な中で積乱雲が発達
- ④上空の風の影響で積乱雲群が線状に並ぶ

線状降水帯

長さ: 約50~300km

幅: 約20~50km



避難情報

警戒レベル4 避難指示で必ず避難!



避難勧告は廃止され、高齢者の方などは警戒レベル3で避難。警戒レベル4避難指示が出たら全員が避難です。大雨や台風などによる災害から命を守るため、日頃の備えと早めの避難を心がけましょう。

警戒レベル	新たな避難情報等	対応
5	災害発生又は切迫 緊急安全確保 ※1	警戒レベル5は、すでに安全な避難ができず命が危険な状況です。 警戒レベル5緊急安全確保 の発令を待ってはいけません!
~< 警戒レベル4までに必ず避難! >~		
4	災害のおそれ高い 避難指示 ※2	避難勧告は廃止されます。これからは、 警戒レベル4避難指示 で危険な場所から全員避難しましょう。
3	災害のおそれあり 高齢者等避難 ※3	避難に時間のかかる高齢者や障害のある人は、 警戒レベル3高齢者等避難 で危険な場所から避難しましょう。
2	気象状況悪化 大雨・洪水・大潮注意報(気象庁)	
1	今後気象状況悪化のおそれ 早期注意情報(気象庁)	

※1 市町村が災害の状況を確実に把握できるものではない等の理由から、警戒レベル5は必ず発令される情報ではありません。
 ※2 避難指示は、これまでの避難勧告のタイミングで発令されることとなります。
 ※3 警戒レベル3は、高齢者等以外の人も必要に応じ普段の行動を見合わせ始めたり、避難の準備をしたり、危険を感じたら自主的に避難するタイミングです。